

## **Instalacja/update oprogramowania ESI[Tronic] 2.0. Online przez program DDM [Diagnostic Download Manager]**

1. Instalacja programu DDM.....2-5
2. Ustawienia/obsługa programu DDM.....5-8
3. Usuwanie starszych plików aktualizacji pobranych przez DDM.....8
4. Informacja dla użytkowników z wieloma stanowiskami z oprogramowaniem ESI[Tronic] 2.0 .....8-10



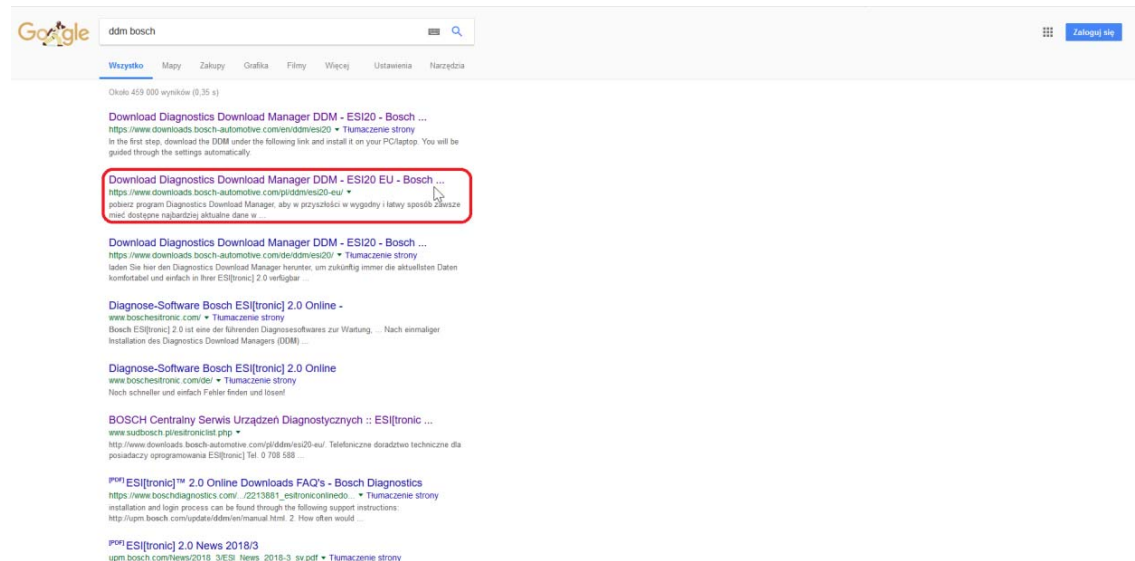
# 1. Instalacja programu DDM.

Aby wykonać Instalację/update oprogramowania ESI[Tronic] 2.0 online, koniecznym jest instalacja na komputerze programu DDM (Diagnostic Download Manager).

Program DDM można pobrać ze strony:


<https://www.downloads.bosch-automotive.com/pl/ddm/esi20-eu/>

Bądź w wyszukiwarce internetowej należy wpisać „DDM Bosch” i przejść do wyszukanej pozycji.



Plik instalacyjny pobieramy ze strony poprzez kliknięcie na opcję „Uruchoom pobieranie”


Homepage Bosch Germany

**Bosch Automotive Service Solutions** 

### Diagnosics Download Manager dla aktualizacji online ESI[tronic] 2.0

Zawsze najbardziej aktualna diagnostyka:

pobierz program Diagnosics Download Manager, aby w przyszłości w wygodny i łatwy sposób zawsze mieć dostępne najbardziej aktualne dane w oprogramowaniu ESI[tronic] 2.0.



#### Download Diagnosics Download Manager DDM

Na początek pobierz program DDM do swojego komputera i zainstaluj go, korzystając z poniższego linku. Prowadzenie przez poszczególne ustawienia odbywa się automatycznie.

**Uruchom pobieranie**

> DDM Oświadczenie o ochronie danych

#### Instruktor ESI[tronic] 2.0

Otwieranie ddmsetup.exe

Rozpoczęto pobieranie pliku:

**ddmsetup.exe**

Typ pliku: Binary File (79,3 MB)

Adres: <http://cdn2.esitronic.de>

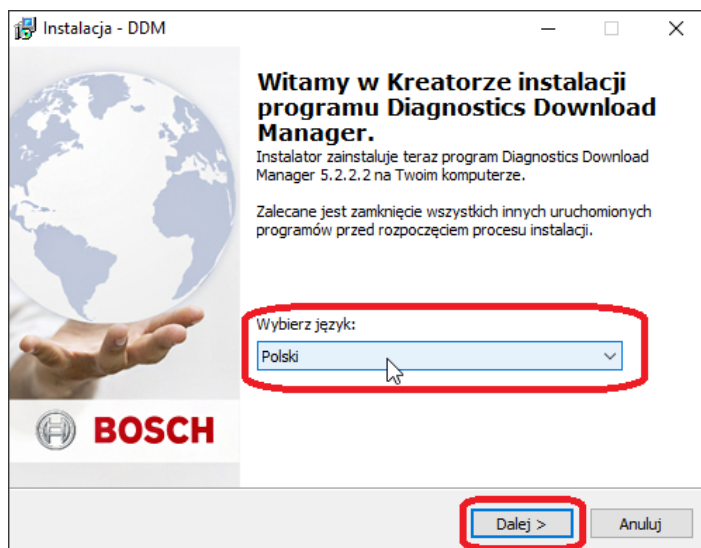
Czy zapisać ten plik?

**Zapisz plik** **Anuluj**

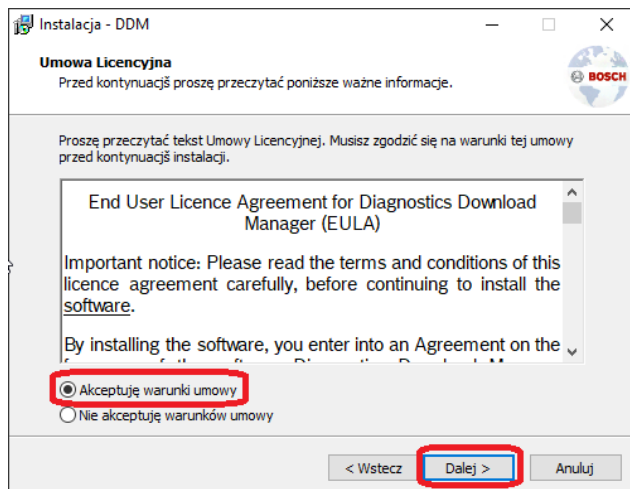
Odnajdujemy pobrany plik instalacyjny i włączamy go.

| Name         | Date modified    | Type        | Size      |
|--------------|------------------|-------------|-----------|
| ddmsetup.exe | 7/5/2018 8:58 AM | Application | 81,224 KB |
| ...          | ...              | ...         | ...       |

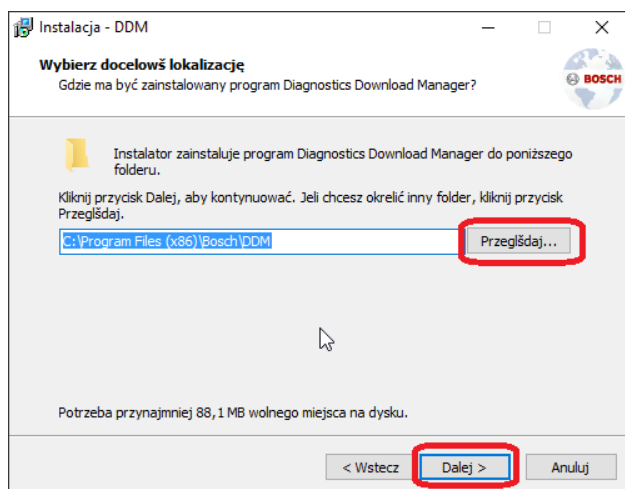
Uruchamiamy instalację i wybieramy język instalacji a następnie klikamy przycisk->dalej ->



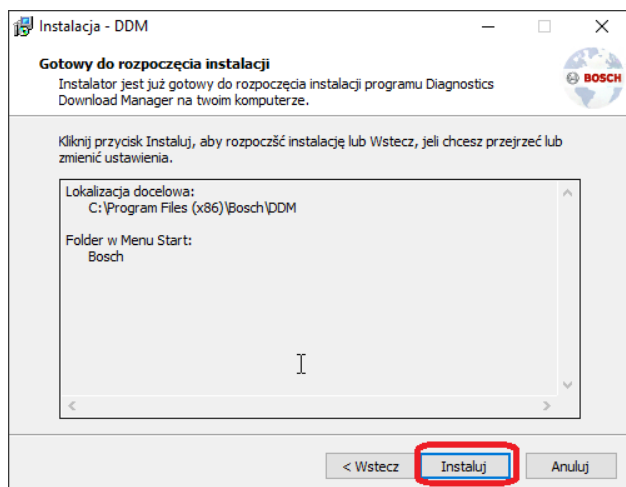
Należy zaznaczyć „Akceptuję warunki umowy” ->dalej->



Wybieramy lokalizację w jakiej ma zostać zainstalowany program (zalecana lokalizacja wskazana automatycznie) -> Dalej ->



Klikamy instaluj ->



Po ukończeniu instalacji wcisnąć przycisk „Zakończ”

Program DDM uruchomi się po instalacji automatycznie (jeżeli to nie nastąpi, należy na pulpicie uruchomić ikonę programu)



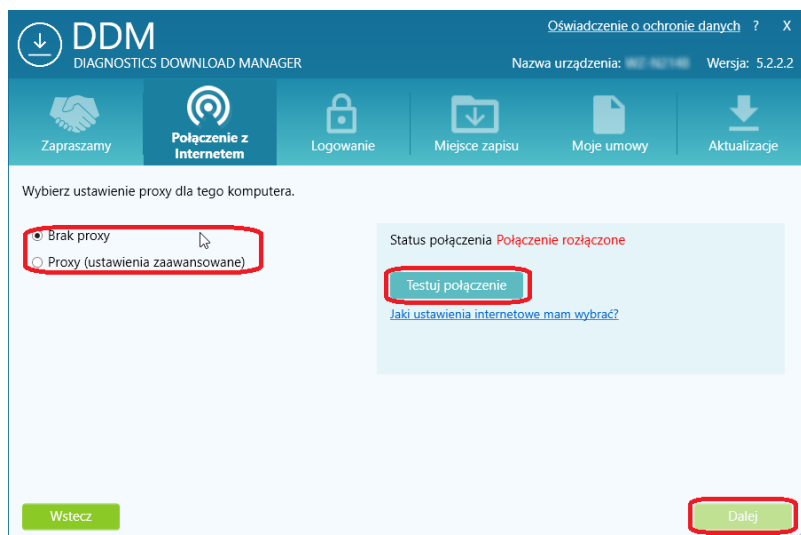
## 2. Ustawienia i Obsługa programu DDM

W oknie „Zapraszamy” nacisnąć przycisk „Dalej”

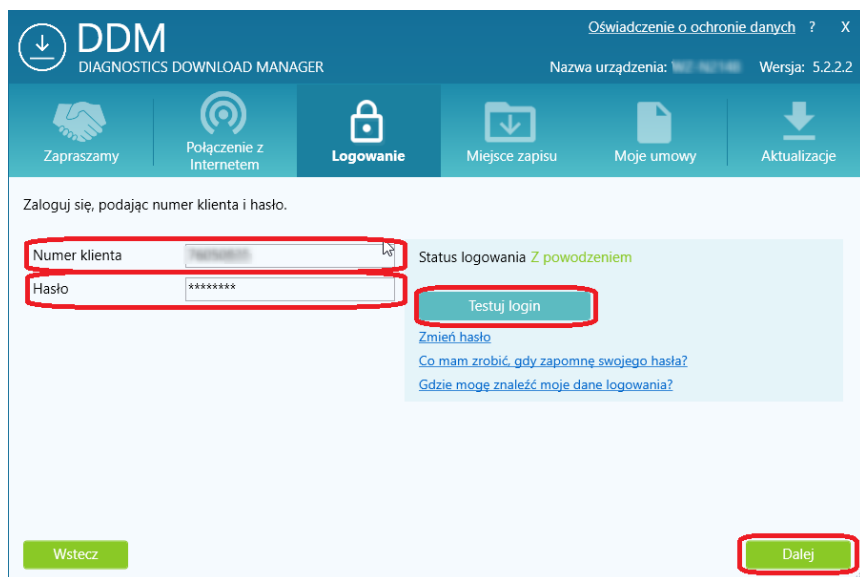


W oknie „Połączenie z Internetem” wybrać odpowiednią opcję „Brak proxy” lub „Proxy” następnie uruchomić „Testuj połączenie”, przy pomyślnym połączeniu kliknąć „Dalej” [jeżeli nie mają Państwo

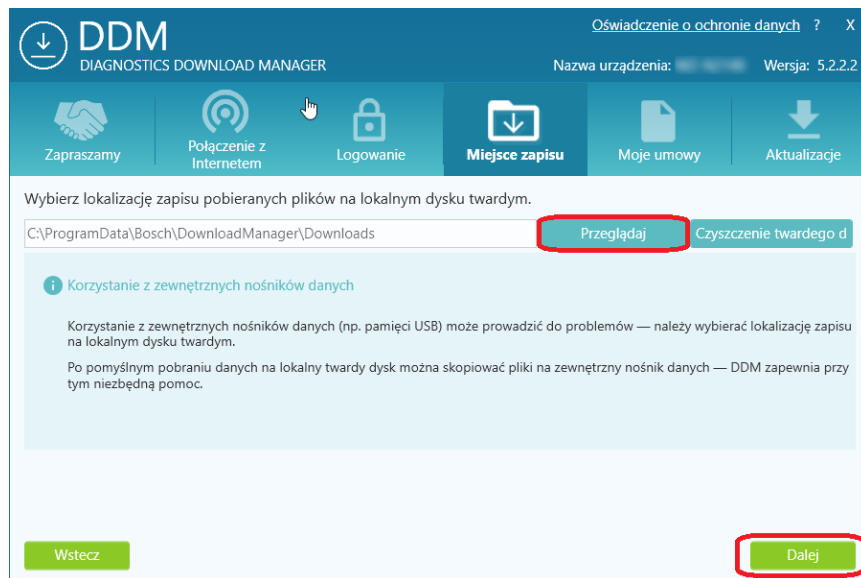
informacji od dostawcy internetu o potrzebie specjalnych ustawień, trzeba wybrać opcję „Brak proxy) -> przycisk „Dalej”



W oknie „Logowanie”, należy wpisać Państwa numer klienta Bosch rozpoczynający się od 0076 lub 76, oraz hasło do konta ESI. -> przycisk „Dalej”



W oknie „Miejsce zapisu” można wybrać lokalizację gdzie będą zapisywane pliki instalacyjne ESI (zalecamy pozostawienie automatycznie wprowadzonej lokalizacji) -> kliknąć przycisk „Dalej”



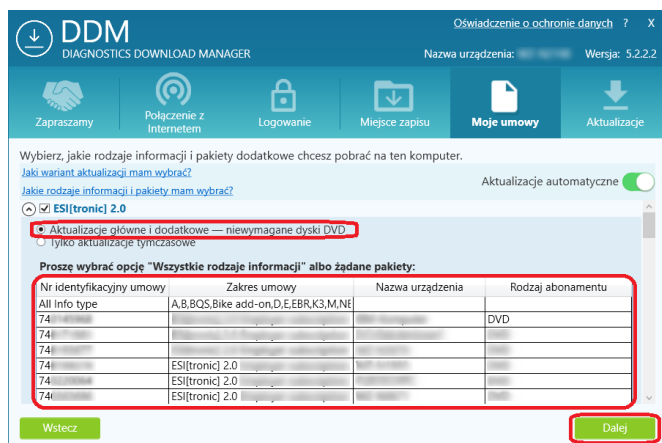
W oknie „Moje umowy” do wyboru są opcje

„Aktualizacje główne i dodatkowe” - będą pobierane wersje główne programu [tj. np. 2018/1, 2018/3 itd.] oraz aktualizacje tymczasowe wydawane pomiędzy wersjami głównymi [tzw. Intermediate update] – Przy wybraniu opcji należy następnie z tabeli wybrać odpowiedni numer umowy, który ma zostać zainstalowany na danym stanowisku.

„Tylko aktualizacje tymczasowe” – będą pobierane jedynie aktualizacje wydawane pomiędzy wersjami głównymi [tzw. Intermediate update]

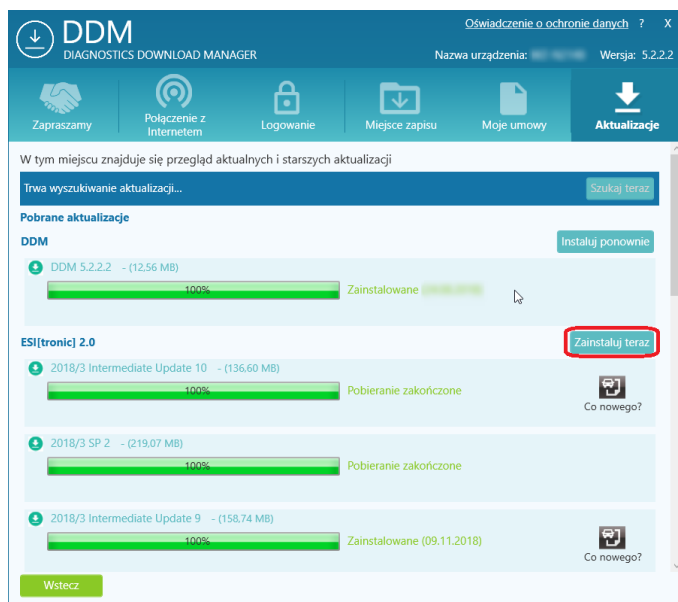
-> Klikamy „Dalej”





\*Od roku 2019 jeżeli wybrali Państwo aktualizację Online Programu, musi zostać wybrana opcja „Aktualizacje główne i dodatkowe”, gdy pozostają Państwo przy aktualizacji poprzez płyty DVD możliwe będzie jedynie wybranie opcji „Tylko aktualizacje tymczasowe”

Po przejściu do okna „Aktualizacje”, rozpocznie się wyszukiwanie dostępnych aktualizacji, a następnie ich pobieranie. Po zakończeniu pobierania, nad plikami pojawi się przycisk „Zainstaluj teraz”, poprzez który rozpoczynamy instalację.



\*Pliki z aktualizacjami są pobierane automatycznie, lecz instalacja musi zostać rozpoczęta przez użytkownika przez naciśnięcie przycisku „Zainstaluj teraz”.

### **3. Usuwanie starszych plików aktualizacji pobranych przez DDM**

Przez program DDM możliwe jest usuwanie pobranych starszych wersji oprogramowania ESI[Tronic] 2.0 np. przy zainstalowanej wersji 2018/3 pliki wersji 2018/2 mogą zostać usunięte.

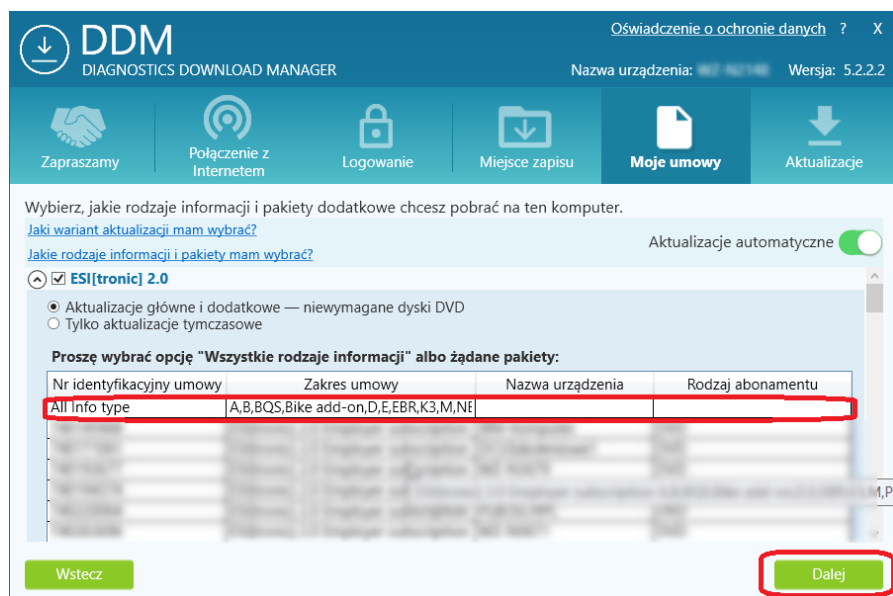
Usunięcie można wykonać w oknie „Miejsce zapisu” w DDM, poprzez naciśnięcie przycisku „Czyszczenie twardego dysku”

W oknie zaznaczamy elementy, które mają zostać usunięte i wcisnąć przycisk „Usuń”

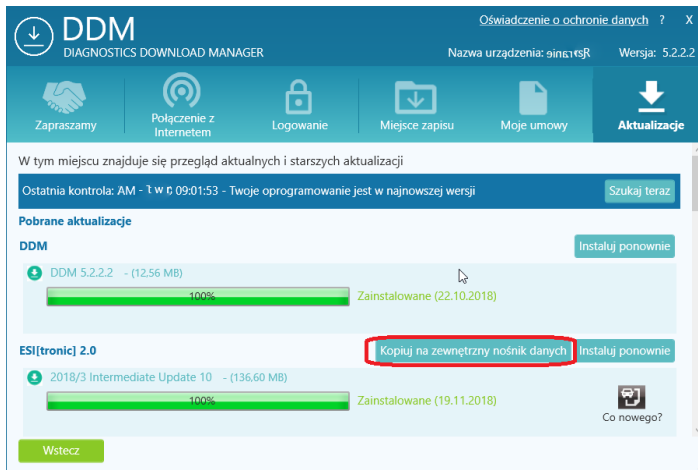
## **4. Informacja dla użytkowników z wieloma stanowiskami z oprogramowaniem ESI[Tronic] 2.0**

Jeżeli Klient posiada więcej niż jedno stanowisko z zainstalowanym oprogramowaniem ESI[Tronic] 2.0, pobieranie można wykonać tylko na jednym stanowisku, a następnie pliki przekopiować na przenośny nośnik danych [pendrive lub dysk przenośny] i z niego przeprowadzać instalację na innych komputerach.

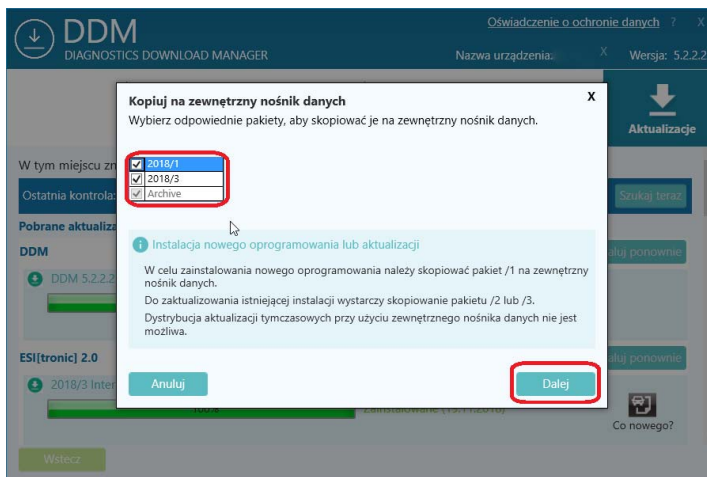
W programie DDM w oknie „Moje umowy” w tabeli z umowami wybieramy pozycję „All Info type” i klikając przycisk „Dalej” przechodzimy do pobierania.



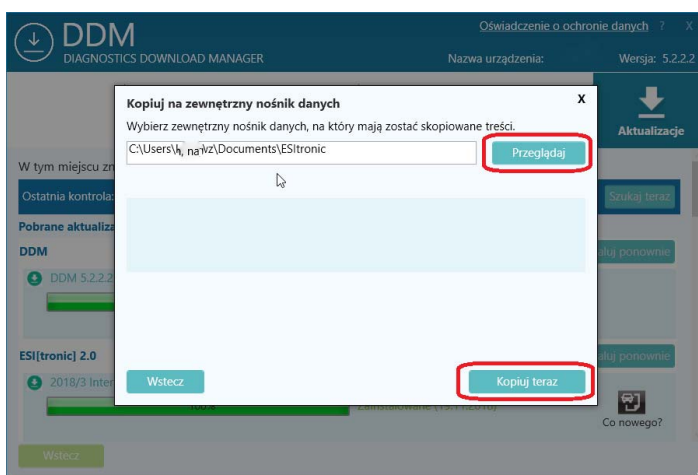
Po zakończeniu pobierania, przejeżdżamy na sam dół listy pobranych plików i wybieramy przycisk „Kopiuj na zewnętrzny nośnik danych”,

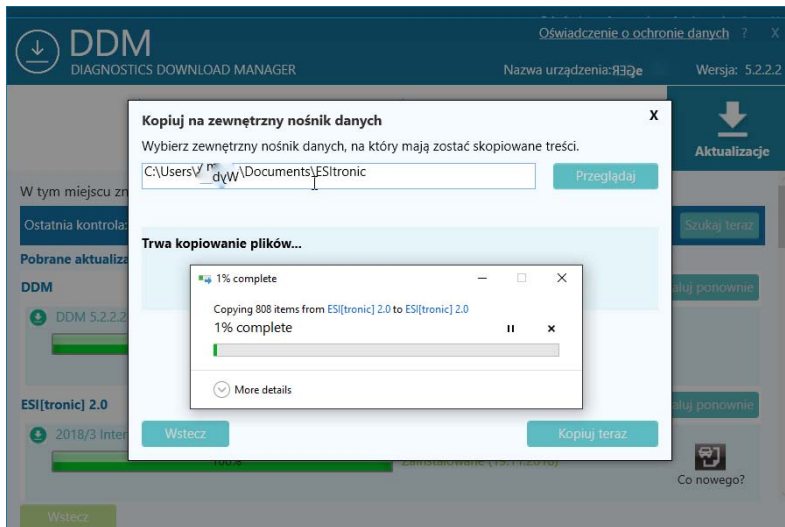


zaznaczamy elementy, które mają zostać przekopiowane, następnie wybieramy „Dalej”



W następnym oknie naciskamy przycisk „Przeglądaj” i wybieramy lokalizację gdzie mają zostać przekopiowane pliki instalacyjne. Klikamy „ok”, a następnie „Kopiuj teraz”.





Po zakończeniu kopiowania, możemy przy użyciu pamięci przenośnej instalować oprogramowanie na pozostałych stanowiskach

---